

Soubor „**Průvodce dětského svědka v trestním řízení**“ se skládá z následujících publikací:
„**Příprav se na roli svědka**“ je publikace určená pro dětské svědky ve věku 5 až 9 let.
„**Řekni mi více o policii a o soudu**“ je publikace určená pro dětské svědky ve věku 10 až 15 let.
„**Vaše dítě jde svědčit**“ je publikace pro osoby odpovědné za výchovu dítěte.
Součástí souboru je také arch samolepek „**U soudu**“.

Soubor je inspirován souborem anglických publikací Child Witness Pack, vydaným v roce 1993 ve Velké Británii ve spolupráci Home Office, Crown Prosecution Service, Ministry of Health, NSPCC, ChildLine a dalšími neziskovými organizacemi.

Česká verze souboru byla přepracována a doplněna o kapitoly týkající se výslechu dětského svědka na policii. Kapitoly vztahující se k soudu byly přizpůsobeny praxi českých soudů.

Koordinátor projektu: Jarmila Knight, MIL
Administrace projektu: PaedDr. Lenka Kubrichtová
Jana Švejdrová, Zuzana Hurychová

Odborný tým:

Ing. Zuzana Baudyšová, Nadace Naše dítě
JUDr. Simona Díblíková, Institut pro kriminologii a sociální prevenci
Mgr. Petr Hanuš, Linka bezpečí
pplk. JUDr. Martin Kloubek, Policie České republiky
Mgr. Jana Kopačová, Dětský domov
Doc. PhDr. Jiří Kovařík, Středisko náhradní rodinné péče
ppor. Jitka Nodžáková, Policie České republiky
pplk. PhDr. Alena Plšková, Policejní prezidium ČR
JUDr. Zdeněk Sovák, Nejvyšší soud České republiky
Ing. Irena Šatavová, Nadace Naše dítě



Tento dokument byl vytvořen za finančního příspěví Evropského společenství.
Názory zde prezentované vyjadřují postoje Sdružení Linka bezpečí dětí a mládeže,
a proto nemohou být v žádném případě považovány za oficiální postoj Evropského společenství.

Publikaci vydalo Sdružení Linka bezpečí dětí a mládeže ve spolupráci s Evropskou unií na jaře roku 2003.
Najdete ji v elektronické podobě na internetových stránkách www.detskaprava.cz.

Sdružení Linka bezpečí dětí a mládeže, Nadace Naše dítě
Ústavní 91/95, 181 21 Praha 8
tel: +420 266 727 933; fax: +420 266 727 911
www.detskaprava.cz; www.nasedite.cz; www.linkabezpeci.cz

Ilustrace s laskavým svolením pana Guy Parker-Rees

Sponzorsky vytištěno ve spolupráci s tiskárnou Real tisk s.r.o.

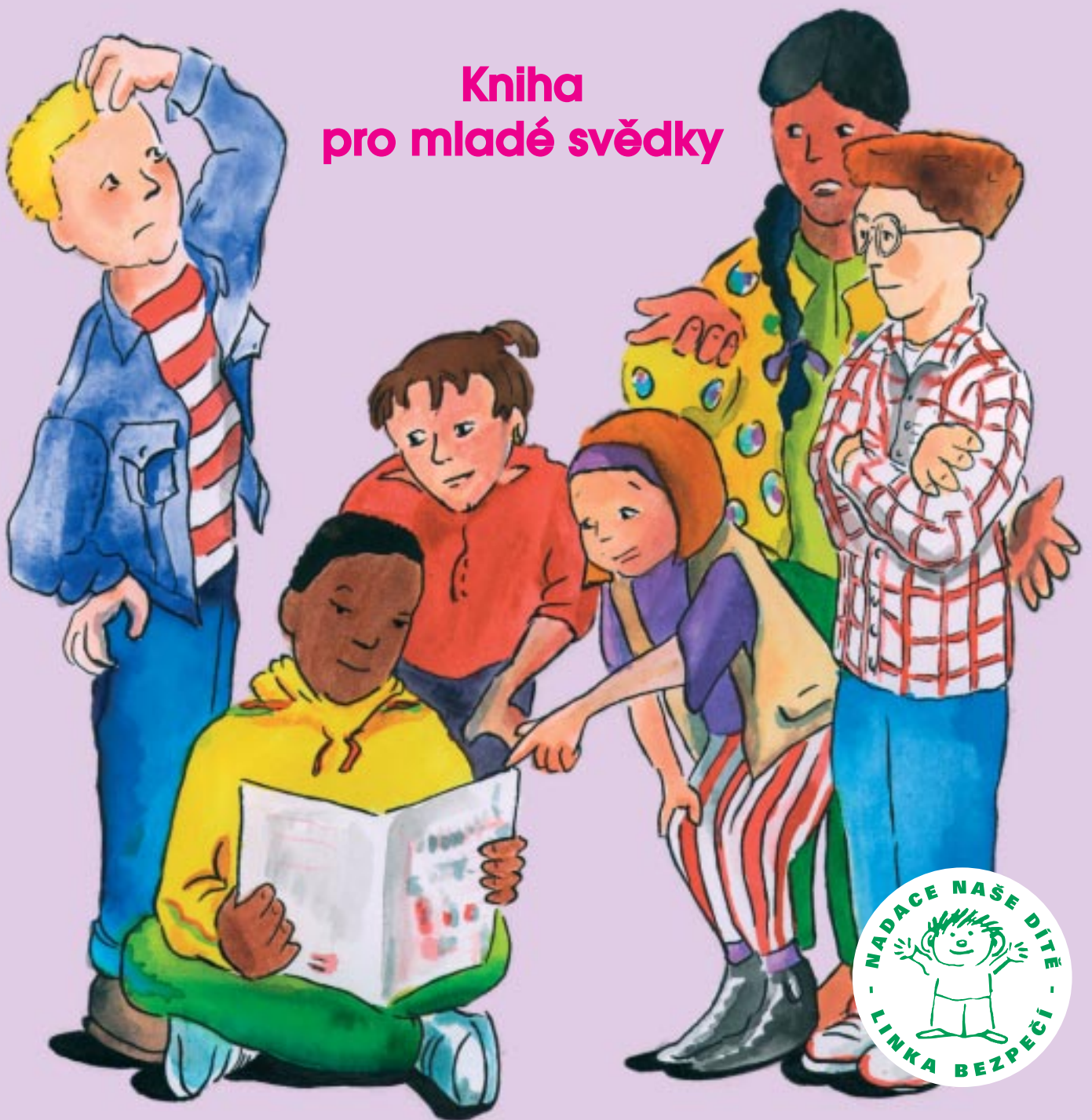


© Sdružení Linka bezpečí dětí a mládeže 2003

Konzultace obsahu, design, produkce a výroba:
B.I.G. Prague /Business Information Group/ 2003

Řekni mi více o policii a o soudu

**Kniha
pro mladé svědky**



Tato kniha je určena pro svědky ve věku 10 – 15 let,
může však být podnětná i pro mladší děti.

**Dostal jsi tuto knížku, protože budeš brzy
svědčit na policii a možná i u soudu.
Budeš tedy v roli svědka.**

**Svědčit chodí řada mladých lidí, proto
nemusíš mít pocit, že jsi v tom sám.**

**Dělat něco nového poprvé však není
snadné pro nikoho. Hodně mladých lidí,
kteří podávají svědectví, se cítí lépe, pokud
ještě před tím vědí, co mohou očekávat.**

Tato kniha ti poradí:

- ☆ **co dělá svědek;**
- ☆ **s kým se setkáš na policii a u soudu;**
- ☆ **co se tam bude dít;**
- ☆ **co bude následovat po skončení jednání
na policii a u soudu.**

Uvnitř této knížky najdeš slovní hry

Pokud tě napadá jakákoliv otázka ohledně tvého svědectví na policii a u soudu,
můžeš si promluvit s dospělou osobou, která ti dala tuto knížku.

(adresa: _____ telefon: _____)
ti rád řekne více o tom, jak to bude vypadat, až půjdeš na policii a k soudu.

*Dospělá osoba, která pomáhá dítěti s přípravou k soudu, by měla napsat své jméno, adresu a telefonní spojení
na výše uvedené místo (viz informace „Jak používat tuto knihu“ na straně 28)*

Užitečné kontakty

Existuje řada organizací, které mohou nabídnout informace a podporu vám i vašemu dítěti, a to před soudním řízením i po jeho skončení.

Sdružení Linka bezpečí dětí a mládeže

adresa:

Ústavní 91/95

181 21 Praha 8

telefon: 800 155 555

mail: linkabezpeci@linkabezpeci.cz

www.linkabezpeci.cz

Bílý kruh bezpečí

adresa:

Duškova 20

150 00 Praha 5

telefon: 257 317 100(10)

fax: 251 512 299

mail: bkb@bkb.cz

www.bkb.cz

Liga lidských práv

adresa:

Kostnická 1324

390 01 Tábor

telefon: 381 256 662

fax: 381 254 866

mail: tabor@llp.cz

www.llp.cz

Kdo je to svědek?

Svědék je člověk, který ví něco důležitého.

Svědék byl osobně přítomen události (u něčeho, co se skutečně stalo) nebo mohl věc sám přímo vidět či slyšet. Také se mohl svým jednáním události sám zúčastnit.

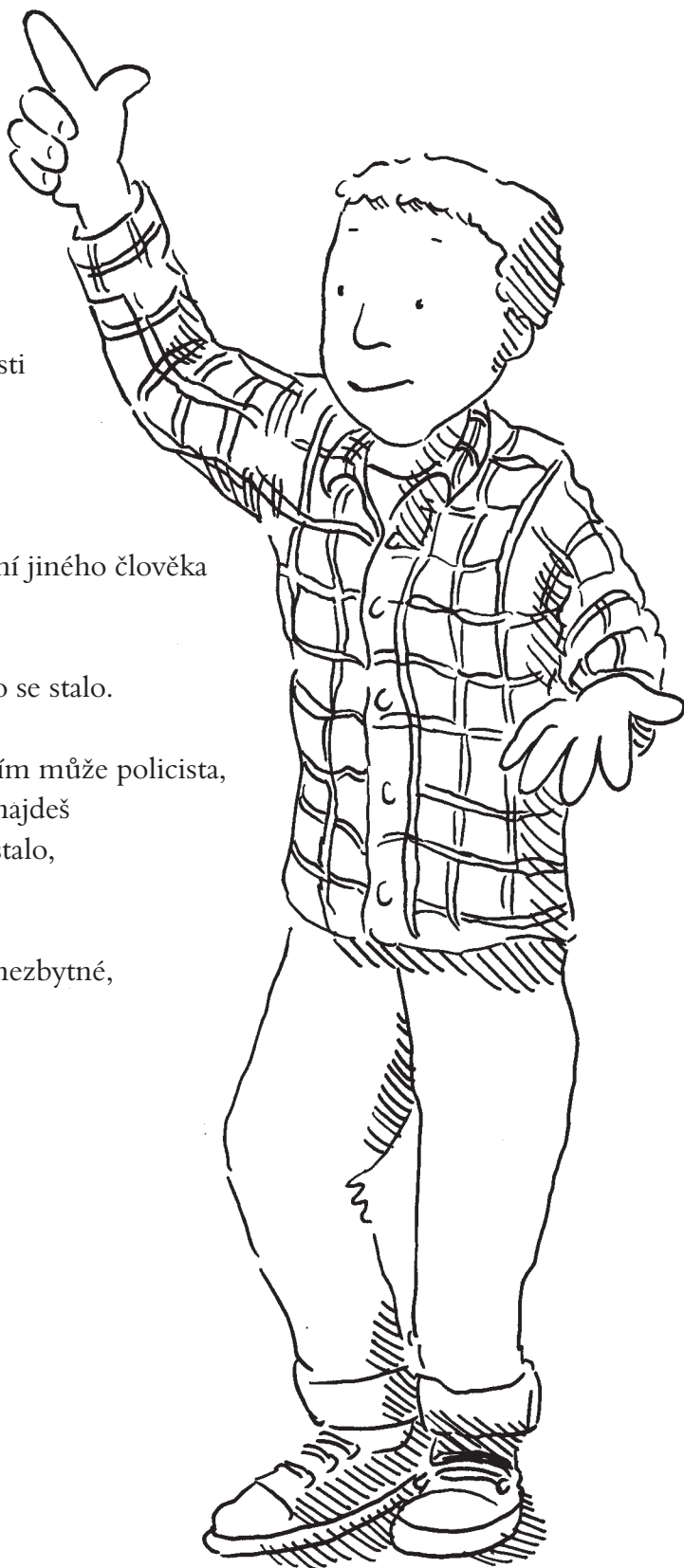
Svědkoví mohl při události jiný člověk ublížit.

O události se svědek mohl též dozvědět z vyprávění jiného člověka (nepřímé svědectví).

„Svědčit“ znamená říci pravdivě všechno o tom, co se stalo.

Svědék je velmi důležitý, neboť jeho prostřednictvím může policista, státní zástupce či soudce (vysvětlení jejich funkcí najdeš na str. 4 a 5 či 12 a 13) zjistit pravdu o tom, co se stalo, a potom spravedlivě rozhodovat.

Svědectví budeš podávat na policii. Když to bude nezbytné, budeš svědčit ještě jednou u soudu.



Část I

Svěddek na policii

Kde budeš svědčit?

Místo, kde budeš svědčit, vybere policista podle toho, co je pro tebe nejlepší a kde se cítíš nejlépe.

Může to být ve škole, doma, v nemocnici, v poradně, v budově policie nebo jinde.

Policisté nosí většinou uniformu. Někteří policisté však uniformu zpravidla nenosí – těm říkáme kriminalista nebo detektiv.

O tom, co se ti stalo, nebo co jsi viděl a slyšel, budeš vyprávět policistovi, který uniformu nenosí.

Místa, kde budeš svědčit, mohou vypadat třeba takto:



Proč jsou lidé vyslýcháni policií?

Lidé jsou vyslýcháni policií, pokud se policie domnívá, že někdo porušil zákon.

Zákony jsou důležitá pravidla, která musíme všichni dodržovat. Říkají nám například, že nesmíme krást nebo ubližovat jiným lidem. Pokud někdo tato pravidla nedodržuje, říká se, že **porušuje zákon**.

Porušovat zákon je špatné. Ten, kdo porušuje zákon, by měl být potrestán. Policie zjišťuje, kdo porušuje zákon, a oznamuje to pak státnímu zástupci.

Státní zástupce kontroluje, zda policie správně pracuje a zda někdo porušil zákon. Pokud se domnívá, že ano, oznamuje to soudu.

Soud rozhoduje o tom, zda některý člověk porušil zákon, a pokud zjistí, že ano, potrestá ho.

Svědka při tom hraje významnou roli, neboť pomáhá zjistit, co se skutečně stalo. Tím vykonává velmi důležitou práci.



Koho potkáš na policii?

Na tomto místě popíšeme osoby, které jsou přítomny tvému vyprávění (výslechu) na policii. Některé osoby jsou přítomny vždy, jiné jen občas, některé zde mohou být pouze se souhlasem policisty, kterému vyprávíš své svědectví.

Policista

Může tě vyslýchat policista muž nebo policistka žena, případně to mohou být muži i ženy. Policista ti řekne, proč s tebou bude hovořit, zeptá se tě na tvá přání, bude pozorně naslouchat tomu, co říkáš, a bude si to zapisovat. I policista může být později vyslechnut soudcem jako svědek.



Jsem policista.

Zapisovatel

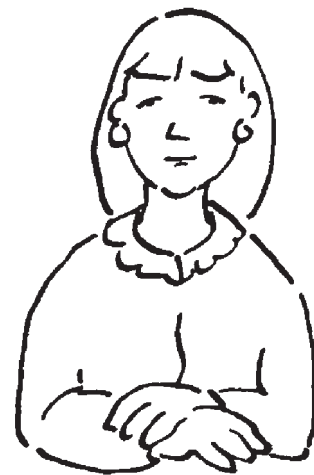
Policistovi může pomáhat se záznamem toho, co vyprávíš, další osoba, které se říká zapisovatel. Bývá to většinou žena – zapisovatelka. Ta také může pro úplnost a přesnost nahrávat tvé vyprávění na magnetofon nebo na videokameru.



Jsem svědek.

Svědék

To jsi ty. Svědků ale může být i více. Policista vyslechne jejich vyprávění jindy a bez tvé přítomnosti, aby mohl všechna vyprávění mezi sebou porovnat.



Jsem příbraná osoba.

Příbraná osoba

To je žena nebo muž, kteří musí být podle zákona vždy přítomni u tvého výslechu policistou. Stojí na tvé straně, je to tvůj přítel. Pomáhá policistovi s tím, abys neměl důvod ke strachu, abys všem otázkám rozuměl a aby tvoje vyprávění bylo správně zaznamenáno. Může to být tvoje učitelka, vychovatelka, lékařka, psychologka z poradny a další lidé, jejichž zaměstnáním je pomáhat dětem. I příbraná osoba může být soudcem vyslechnuta jako svědek.

Rodiče/zákonní zástupci

Maminka, tatínek nebo ten, u koho bydlíš a kdo se o tebe každý den stará, mohou být u tvého vyprávění na policii přítomni tehdy, pokud s tím policista bude souhlasit. Policista se tě má také zeptat, zda si to přeješ i ty. Nemusí být tedy přítomní vždy.

Zmocněnec poškozeného

Hájí tvoje práva, pokud ti bylo ublíženo. Může to být advokát, kterého ti zvolili rodiče. Může to být také zástupce organizace na ochranu dětí jako obecný zmocněnec.

Obviněný

Je osoba, která možná porušila zákon. Při výslechu na policii se s obviněným setkáš, jen pokud je třeba, abys ho poznal mezi jinými lidmi. Poznávat ho budeš tak, aby o tobě nevěděl. U tvého vyprávění nebude přítomen.



Jsem obviněný.

Obhájce obviněného

Jeho úkolem je pomáhat obviněnému, aby bylo spravedlivě rozhodnuto o tom, zda porušil zákon. Nemusí být vždy přítomen.

Soudní znalec

Úkolem soudního znalce je policistovi pomáhat svými znalostmi zjistit pravdu. Může to být například lékař. Nemusí být vždy přítomen.

Státní zástupce

Úkolem státního zástupce je kontrolovat správnost toho, jak je tvůj výslech prováděn. Nemusí být vždy přítomen.



Jsem státní zástupce.

Soudce

Může být někdy přítomen již u tvého výslechu na policii, abys nemusel být vyslechnut ještě jednou u soudu.



Jsem soudce.

Co se bude dít na policii?

Policista ti řekne důvod, proč s tebou bude hovořit, a že tvé vyprávění musí být pravdivé. Také ti řekne, kdy máš právo odmítnout vypovídat o tom, co se stalo.

Policista se tě může zeptat, zda chceš, aby zde byli přítomni tvoji rodiče.

Policista ti může klást doplňující otázky k tomu, co vyprávíš.

Pokud ostatní svědkové vyprávěli něco jinak, policista to může porovnávat. Může se tě proto ptát a zjišťovat, proč někteří svědci vyprávějí o tom, co se stalo, rozdílně.

Policista ti může ukázat některé důležité osoby nebo věci, aby zjistil, zda je poznáváš. Zajímá ho, kdy a kde jsi tyto osoby nebo věci viděl. Tyto osoby nebo věci ti ukáže mezi jinými, aby si byl jistý, že jsi je skutečně poznal.

Policista může při tvém výslechu používat loutky, abys mohl vypovídat přesněji.

Policista a příbraná osoba budou u tvého výslechu vždy. Oba ti mohou klást otázky.

Ostatní osoby nemusí být přítomny. Mohou být ale v jiné místnosti, kde vidí a slyší, co vyprávíš. Pokud tomu tak je, policista ti to řekne. Ostatní osoby ti mohou klást otázky až potom, kdy skončí policista.

Tvé vyprávění se zaznamenává na magnetofon nebo video, abys ho už pokud možno nemusel opakovat znovu před soudem.

Jaký je tvůj úkol na policii?

Když přijdeš jako svědek na policii, řekni vlastními slovy to, co jsi viděl nebo co se ti přihodilo.

- Potom:
- 1. Poslouchej pozorně otázky.**
 - 2. Odpovídej na otázky.**
 - 3. A to nejdůležitější: říkej pravdu.**

Přečti si několik rad, které ti pomohou.

1. Poslouchej pozorně otázky

- ★ Než odpovíš na každou otázku, ujisti se, že jsi jí porozuměl. Bez obav můžeš říci: ***Nerozumím.***
- ★ Pokud ti někdo položí stejnou otázku znovu jiným způsobem, ale ty ji stále nechápeš, nemusíš se znepokojovat. Můžeš říci: ***Lituji, ale stále nerozumím.***
- ★ Někdo se může zeptat na více věcí najednou. V takovém případě jednoduše řekni: ***Prosím, pokládejte mi otázky postupně.***

2. Odpovídej na otázky

- ★ Dříve než odpovíš, pečlivě si svou odpověď promysli, s odpovědí nemusíš spěchat.
- ★ Mluv zřetelně a hlasitě, aby ti bylo rozumět.
- ★ Pokud neznáš odpověď na otázku, nemusíš mít obavy. Jednoduše řekni: ***Nevím*** nebo ***nepamatuji se***, případně ***nepamatuji si už podrobnosti.***
- ★ Někdy mohou existovat věci, o nichž se ti špatně hovoří. Při výslechu na policii smíš použít všechna slova, která znáš a chceš je použít, dokonce i tehdy, když si myslíš, že jsou to slova hrubá nebo nemravná.
- ★ Při výslechu můžeš říci i tajemství, pokud je pravdivé.
- ★ Při výslechu ti nikdo nesmí napovídat, co máš říkat, ani tě nesmí opravovat. Všichni se tě smějí jen ptát. Ptát se tě musí i na věci, o kterých již víš, že je znají.

- ★ Všechno musíš vypravovat svými vlastními slovy.
- ★ Pokud budeš poznávat nějakou věc nebo osobu, vždy řekni, podle čeho ji poznáváš.
- ★ Při svém vyprávění na policii řekni, co jsi viděl na vlastní oči, co ti někdo vyprávěl a co si jenom myslíš!
- ★ Pamatuj si, že se na tebe nebude nikdo zlobit za nic, co mu řekneš. **Ty jsi neprovedl nic špatného.**

3. Říkej pravdu!

- ★ Mluvit pravdu je to nejdůležitější, co se od tebe očekává.
- ★ Snaž se při odpovědi na nic nezapomenout. Pokud si ale nemůžeš vzpomenout, nic si nevymýšlej, abys neublížil jiným lidem.
- ★ Víš, co je to říkat lež? Říkat lež, tedy lhát, je:
 - když říkáš, že se něco stalo, i když se to nestalo;
 - když říkáš, že se něco nestalo, i když se to stalo;
 - když říkáš, že něco nevíš, i když to víš.
- ★ Lhát je špatné.
- ★ Pro policii je lhaním také to, když nevyprávíš o něčem důležitém, na co se tě policista nezeptal jen proto, že o tom nic nevěděl.
- ★ Policista se tě může ptát na věci, o kterých víš pouze ty a obviněný. Pamatuj si, že policista tam s vámi nebyl, a proto potřebuje, abys pravdivě popsal, co se stalo.
- ★ Některé otázky ti mohou připadat velmi těžké a složité. Neboj se jich. Ti, kdo se ptají, si jen potvrzují, že mluvíš pravdu.
- ★ Stále si pamatuj, že **ty jsi neprovedl nic špatného**, a proto se na tebe nebude nikdo zlobit za nic, co řekneš.

Neboj se říci si o pomoc

Když jsi na policii, můžeš požádat kdykoliv o pomoc příbranou osobu. Ta dojedná s policistou při tvém vyprávění přestávku:

když máš žízeň,
když chceš jít na toaletu,
když jsi unaven.

Neboj se říci policistovi, když uděláš chybu nebo si na něco vzpomeneš až dodatečně.

Policistovi a příbrané osobě můžeš také říci, že se cítíš smutně nebo zmateně. Řekni jim také, když se stane něco, čemu nerozumíš.

Před podáním výpovědi na policii

Dokud tě nevyslechne policie, neměl bys říkat mnoha lidem o tom, o čem máš vyprávět na policii, ani bys neměl poslouchat názory jiných lidí na věci, o nichž budeš hovořit. Mohlo by tě to poplést a tvoje svědectví by pak policie nebo soud nemusely přijmout.

Před podáním svého svědectví na policii se můžeš podle této knížky poradit s tím, kdo bude přítomen tvému vyprávění na policii jako příbraná osoba. (Kdo je příbraná osoba se dozvíš na stránce 4).

Co bude pak?

Pokud tvoje výpověď na policii proběhne dobře a nestane se nic mimořádného, nebudeš již muset svědčit u soudu. Může se to však stát. Pokud by to bylo potřeba, pak si přečti druhou část naší knížky, kde se dozvíš, jak to chodí u soudu.

Výpověď před soudem je hodně podobná výpovědi na policii.

O tom, že bys měl vypovídat před soudem, se dozvíš dopředu.

Část II

Svěddek u soudu

Proč lidé chodí k soudu?

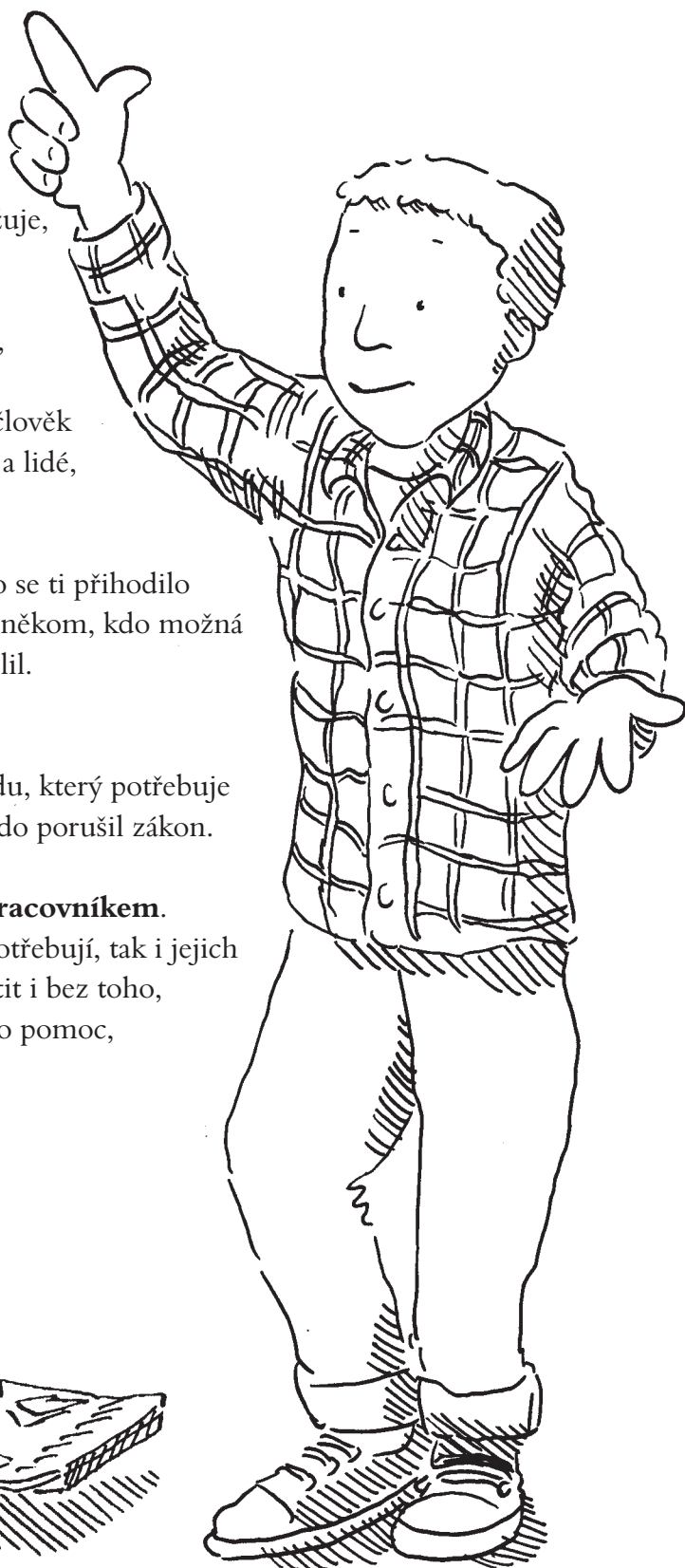
Zákony jsou důležitá pravidla o tom, jak bychom se měli chovat. Pokud někdo tato pravidla nedodrží, **porušuje zákon**.

Pokud se policie domnívá, že někdo porušil zákon, státní zástupce zpravidla podá na takového člověka obžalobu k soudu. Soud pak rozhodne, zda tento člověk zákon skutečně porušil. Porušovat zákon je špatné a lidé, kteří zákon porušují, by měli být potrestáni.

Už jsi pomohl policii tím, že jsi jí řekl o něčem, co se ti přihodilo nebo co jsi viděl. Odpovídal jsi policii na otázky o někom, kdo možná porušil zákon. Policie si patrně zapsala, co jsi jí sdělil. Tomu se říká **výpověď**.

Teď bude potřeba, abys výpověď podal ještě u soudu, který potřebuje zjistit, co se stalo, aby mohl rozhodnout, jestli někdo porušil zákon.

(Kromě policie jsi mluvil možná i se **sociálním pracovníkem**. Sociální pracovníci pomáhají jak dětem, které to potřebují, tak i jejich rodinám. Na sociálního pracovníka se můžeš obrátit i bez toho, aby o tom věděli tvoji rodiče, a můžeš ho požádat o pomoc, kdykoliv si s něčím nebudeš vědět rady anebo když budeš mít z něčeho strach.)



Jak soudy vypadají?

Soudy jsou zpravidla velké budovy. Uvnitř jsou sály, které se označují jako **jednací síně**.

Protože soud je velmi významné místo, platí v něm speciální pravidla, která musí každý dodržovat. Některá z těchto pravidel ti mohou napoprvé připadat poněkud zvláštní.

Lidé pracující u soudu často používají slova, která jsi asi nikdy v životě neslyšel. V další části této knihy se dozvíš o těchto slovech více.



V České republice existují různé typy soudů.

V trestních věcech vykonávají soudnictví:
okresní (v Praze obvodní) soudy;
krajské (v Praze městský) soudy;
vrchní soudy a Nejvyšší soud.

Jak se oblékají lidé u soudu?

Lidé, kteří pracují u soudů, někdy nosí nezvyklé oblečení. Oblečení se nazývá talár. Soudce má černý talár s fialově zdobeným límcem, černý talár státního zástupce má zdobení na límci tmavě červené.



Kdo je kdo u soudu

Na obrázcích jsou znázorněni někteří lidé pracující u soudu. Každá osoba sedí u soudu na vyhrazeném místě a má odlišnou úlohu.

Soudce

Soudce řídí soud. Sedí na vyvýšeném místě a pečlivě poslouchá, co každý říká. Soudce dbá na to, aby každý dodržoval pravidla soudu. Někdy soudci pomáhají soudit ještě dva přísedící. Dohromady tvoří takzvaný senát, přičemž soudce je jeho předsedou.



Jsem soudkyně.



Jsem státní zástupce.

Státní zástupce

Státní zástupce podává obžalobu a vysvětluje soudu, jakým způsobem mohl obžalovaný porušit zákon.



Jsem svědek.

Svědek

To jsi ty. Svědek popisuje soudu něco, co se přihodilo. U hlavního líčení může vystupovat více svědků.



Jsem obhájce.

Obžalovaný

Je osoba, která možná porušila zákon. Obžalovaný bude sedět na místě, kterému se říká **lavice obžalovaných**. Obžalovaný se k tobě nesmí přibližovat.



Jsem obžalovaný.

Obhájce obžalovaného

Obžalovaného většinou u soudu zastupuje obhájce. Úkolem obhájce je pomáhat obžalovanému, aby ho soud nepotrestal za něco, co neprovedl.



Jsem soudní zapisovatelka.

Soudní zapisovatelka

Soudní zapisovatelka zapisuje dle pokynů a diktátu soudce všechno, co se u soudu řekne.

Justiční stráž a vězeňská stráž

Uniformovaní členové justiční stráže dbají na pořádek a na to, aby soud byl bezpečným místem. Členové vězeňské stráže střeží, předvádějí a dopravují osoby z vazby nebo vězení. Zároveň dohlížejí na to, aby se k tobě u soudu obžalovaný nepřibližoval.



Jsmo členové vězeňské a justiční stráže.



Jsmo zástupci veřejnosti.

Veřejnost

V zadní části soudní síně mohou tiše sedět a poslouchat další lidi, kterým se říká zástupci veřejnosti. Mohou mezi nimi být například tvoji rodiče, sousedé, učitelé i cizí lidé.

POPLETENÁ POVOLÁNÍ

V tabulce došlo k popletení názvů jednotlivých povolání s tím, co je úkolem těchto osob. Pokus se to napravit a pomocí čáry spoj každé povolání s prací, která mu přísluší.

Soudce

Já pomáhám obžalovanému.

OBHÁJCE OBŽALOVANÉHO

Pokouším se soudu ukázat, jakým způsobem mohl obžalovaný porušit zákon.

Státní zástupce

Rozhduji, jestli je obžalovaný vinen.
Řídím soud.

Soudce – řídí soud, rozhoduje, jestli je obžalovaný vinen (příp. o potrestání). **Obhájce obžalovaného** – pomáhá obžalovanému. **Státní zástupce** – pokouší se soudu ukázat, jakým způsobem mohl obžalovaný porušit zákon.

Řešení:

Uvnitř jed

Soudy mají svá pravidla, podobně jako školy nebo různé sporty. Tomuto soudu předsedá soudce.

Každá osoba přítomná u soudu má vyhrazené zvláštní místo k sezení a zvláštní úlohu. Dokážeš si vzpomenout, co dělají jednotliví lidé u soudu? Pokud ne, vrať se na stranu 12 a 13.

- ① Soudci
- ② Svědek
- ③ Obžalovaný
- ④ Obhájci
- ⑤ Státní zástupce



Inací síň

Představ si, jaké jsou asi role uvedených lidí. Jaká role by se ti nejvíce líbila?



- ⑥ Člen vězeňské stráže
- ⑦ Člen justiční stráže
- ⑧ Soudní zapisovatelka
- ⑨ Příbraná osoba
- ⑩ Veřejnost

Co se děje u soudu?

Nejdůležitější jednání u soudu se nazývá **hlavní líčení** a je až na výjimky veřejné.

Hlavní líčení zahájí soudce sdělením věci, která bude projednávána. Potom zjistí, zda jsou přítomny všechny osoby, které tam mají být.

Poté státní zástupce přednese obžalobu.

Během hlavního líčení soudce pozorně poslouchá výpovědi všech osob u soudu. V určitém okamžiku popisují svědkové soudu, co se přihodilo. Před soudem jsou prováděny i další důkazy.

Soudce nejprve vyslechne obžalovaného k věci (tj. co se obžalovanému dává za vinu) a pak tebe a další svědky.

Nejdříve řekneš souvisle, co víš nebo co se stalo, pak se tě ještě soudce může ptát dál. I státní zástupce a obhájce ti mohou klást otázky. Pokud obžalovaný nemá obhájce, může se tě někdy ptát i on (pokud si chceš připomenout, jaký úkol mají státní zástupce a obhájce, vrať se zpět na stranu 12).

Pokud byla tvoje výpověď na policii zaznamenána na video, může soudce tuto nahrávku přehrát soudu. Soudce tě může požádat, aby ses díval na nahrávku a pak abys odpovídal na otázky o tom, co jsi na dané nahrávce říkal.

Soudce bude velmi pečlivě naslouchat všemu, co se bude před ním říkat. Jakmile budou všichni vyslechnuti, soudce nechá na závěr promluvit státního zástupce, obhájce obžalovaného, případně obžalovaného. Ten má vždy právo ještě na poslední slovo.

Pak odejdou členové soudu z jednací síně k závěrečné poradě. Promluví si o tom, co slyšeli. Poté rozhodnou, zda obžalovaný porušil zákon, tedy zda je vinen, anebo nikoliv. Pokud rozhodnou, že je vinen, rozhodnou i o jeho potrestání.

Tvým úkolem u soudu je říci pravdu o tom, co se stalo.

Vinen, či nevinen?

Pokud si bude soud absolutně jist, že obžalovaný porušil zákon, prohlásí, že je obžalovaný **vinen**. Soud pak také rozhodne, jak potrestat obžalovaného za to, co učinil.

Někdy si soud nemůže být absolutně jist tím, že obžalovaný porušil zákon. V takovém případě konstatuje, že se obžalovaný **zprošťuje obžaloby**.

Pokud soud zproští obžalovaného obžaloby, **neznamená to, že by nevěřil tobě nebo ostatním svědkům**. Pouze si nemohl být jist tím, co se stalo.

Jaký je tvůj úkol u soudu?

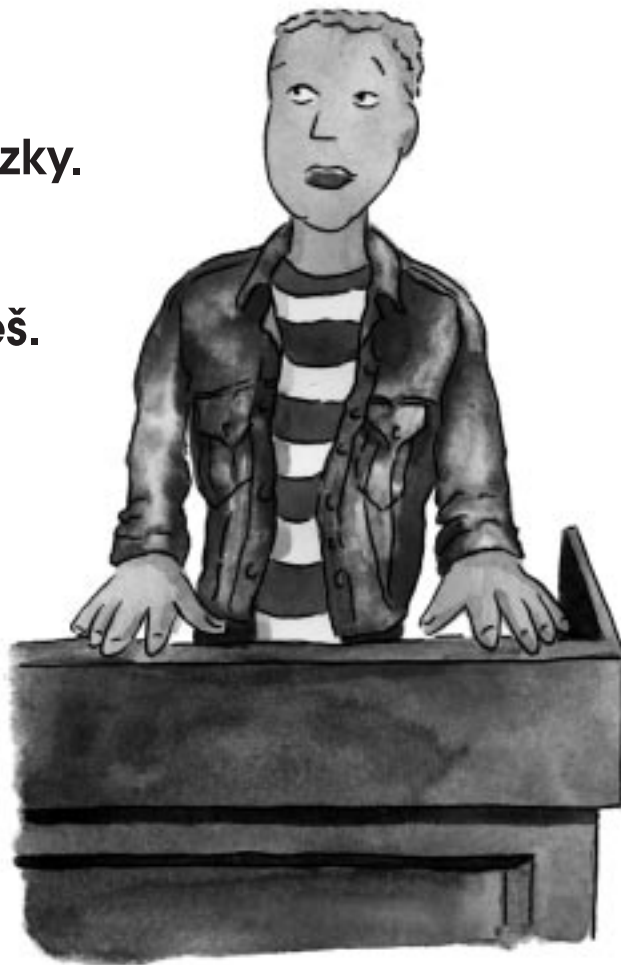
Být svědek u soudu je velmi důležitou a odpovědnou činností.

Když přijdeš k soudu jako svědek, řekni vlastními slovy to, co jsi viděl, slyšel nebo co se ti přihodilo.

Proto si dobře pamatuj tři věci:

- 1. Poslouchej pozorně otázky.**
- 2. Odpovídej na otázky,
jak nejzřetelněji dokážeš.**
- 3. A to nejdůležitější:
vždy říkej pravdu.**

Tady je několik rad, které ti pomohou:



Rady, které ti pomohou NASLOUCHAT

Dříve, než odpovíš na každou otázku, ujisti se, že chápeš, co tato otázka požaduje. Pokud nerozumíš, řekni jednoduše: **Můžete prosím zopakovat otázku?** Lidé u soudu někdy používají příliš dlouhé věty!



**Prosím,
pokládejte mi otázky
postupně!**



Někdo může spojit dvě nebo tři otázky dohromady. V takovém případě jednoduše řekni: **Prosím, pokládejte mi otázky postupně.**

**Můžete prosím
zopakovat otázku?**

Pokud se tě někdo zeptá na stejnou věc, ale jiným způsobem, a ty ji stále nechápeš, nemusíš se znepokojoovat. Můžeš říci: **Lituji, ale stále nerozumím.** Soudci to rozhodně nebude vadit.



Nepamatuji se.



Dříve než odpovíš, pečlivě si svou odpověď promysli, nemusíš s odpovědí spěchat.

Mluv, jak nejzřetelněji a nejhlasitěji dokážeš. Soudce potřebuje slyšet tvé odpovědi.

Pokud neznáš odpověď na otázku, bez obav řekni: *Nevím* nebo *nepamatuji se*.

Je možné, že se při některých otázkách budeš cítit trapně nebo že ti některé otázky nebudou příjemné. Nikdo nechce hovořit o osobních věcech před cizími lidmi. Nemusíš však mít obavy. Můžeš použít všechna slova, která budeš chtít, dokonce i když si budeš myslet, že se jedná o slova hrubá. Nejdůležitější je, abys soudu popsal všechno, co víš.

Soudu můžeš říci i tajemství, pokud je pravdivé.

Rady, které ti pomohou ODPOVÍDAT

Nikdo ti nebude napovídat, co máš říkat. Lidé u soudu chtějí slyšet, co se stalo, tvými vlastními slovy.

Pokud budeš souhlasit s částí toho, co řekne soudce, ale nikoliv se vším, bude nejlepší, když řekneš, s kterou částí souhlasíš a se kterou nesouhlasíš.

Pokud budeš mluvit a někdo tě přeruší, můžeš říci: *Ještě jsem prosím neskončil*.

**Ještě
jsem prosím
neskončil.**



Pokud se spleteš, oznam to bez obav soudci.

Někdo ti může položit otázku, na kterou už jsi odpovídal. Rozhodně to neznamená, že tvoje první odpověď byla špatná. Pokračuj v pravdivém odpovídání.

Pamatuj si, že soudce se na tebe nebude zlobit za něco, co řekneš. **Neprovedl jsi nic špatného.**

Rady, které ti pomohou ŘÍKAT PRAVDU

Říkání pravdy je to nejdůležitější, co se od svědka očekává.

Lhát znamená tvrdit, že se něco stalo, i když víš, že tomu tak nebylo. Nebo také tvrdit, že se něco nepříhodilo, i když víš, že se daná věc stala.

Když odpovídáš na otázky, ujisti se, že říkáš, co se opravdu stalo, snaž se nic nevynechat. Nikdy si nevymýšlej.

U některých otázek budeš mít pocit, že je obtížné najít odpověď. U některých otázek by se ti mohlo zdát, že to, co jsi řekl policii, se liší od toho, co říkáš u soudu. Jiné otázky se tě mohou pokoušet zmást. Nenech se vykolejit. Jen stále říkej pravdu.

Některé otázky se mohou týkat něčeho, co učinil nebo řekl obžalovaný. Může se jednat o věci, o kterých víš pouze ty a obžalovaný. V některých případech se může jednat o věci, které nemáš chuť říkat nahlas. Pamatuj si ale, že soudce potřebuje vědět, co se stalo, aby mohl rozhodnout, jestli obžalovaný porušil zákon.



Složité otázky

U některých otázek budeš mít pocit, že je obtížné najít odpověď. Lidé, kteří ti kladou otázky, chtějí zjistit, na co si dokážeš vzpomenout. Zároveň se chtějí ujistit, že říkáš pravdu.

Některé otázky navádějí k určité konkrétní odpovědi.

Představ si například, že tvoje teta (kterou máš rád) ti dá svetr, který ti upletla, a zeptá se, jestli se ti líbí. Je ti jasné, že chce, abys řekl *ano*. Proto asi řekneš *ano* dokonce i tehdy, když se ti svetr nelíbí. Jen proto, že nechceš ranit její city. Podobný typ otázek se u soudu vyskytovat nesmí a kdyby se tě i přesto někdo tímto způsobem zeptal, máš právo neodpovědět.

Dále si pamatuj, že při svých odpovědích nemusíš souhlasit s osobou, která ti otázky klade, a že nemusíš odpovídat tak, abys někoho potěšil. **Tvým úkolem je říkat pravdu.**

Nelíbí se ti, Báro?



Žádost o pomoc

Kdykoliv během hlavního líčení můžeš požádat soudce o pomoc. Dělá se to tím způsobem, že zvedneš ruku a počkáš, až tě soudce vyzve, abys řekl, co potřebuješ.

Soudci dej tímto způsobem také vědět, pokud potřebuješ

- ☆ odpočinout si;
- ☆ napít se vody;
- ☆ odskočit si na toaletu.



Určitě je vhodné navštívit soud ještě před tím, než půjdeš svědčit. Díky návštěvě soudu můžeš mít pocit, že jsi lépe připraven na den, kdy půjdeš opravdu svědčit.

Můžeš si prohlédnout prázdnou jednací síň a vyzkoušet si, jak se sedí na různých místech. Hlavní líčení se sice nemusí konat přímo u soudu, který navštívíš, ale určitě se bude jednat o soud podobný.



Je možné, že v den hlavního líčení budeš určitou dobu čekat, než na tebe přijde řada. Proto si s sebou nezapomeň vzít některé užitečné věci, jako například:

- ☆ svačinu a pití;
- ☆ svou oblíbenou knížku, komiks nebo hru;
- ☆ papírové kapesníčky nebo kapesník;
- ☆ svetr pro případ, že ti bude chladno.

Během čekání se s tebou může setkat státní zástupce a obhájce obžalovaného, aby ses s nimi seznámil a zjistil, kdo ti bude později klást otázky.

Pokud jsi vypovídal na policii, je určitě dobré přečíst si svou výpověď před tím, než půjdeš k soudu, nebo požádat o její přečtení dospělou osobu. Vybavíš si tak věci, které jsi už mohl zapomenout. Můžeš si také připravit poznámky, do kterých můžeš u soudu nahlédnout.



V den hlavního líčení nejdřív počkáš na chodbě anebo v čekací místnosti na chvíli, kdy tě vyzvou, abys vešel do jednací síně. Tam ti řeknou, kam se máš posadit.

Dříve než vlastními slovy řekneš, co jsi viděl anebo co se ti přihodilo, poučí tě soudce o tom, že jsi povinen povědět úplnou pravdu a nic nezamlčet.

Pokud by byl obžalovaným tvůj rodič, sourozenec nebo jiný příbuzný, budeš poučen o tom, že máš právo odepřít výpověď.

Pak se tě soudce bude ptát na to, co se stalo nebo co jsi viděl či slyšel. Po něm ti mohou klást otázky i ostatní lidé u soudu. Ničeho se neboj a odpovídej podle pravdy.



Pokud nechceš, nemusíš se na obžalovaného vůbec dívat. A pamatuj si: obžalovaný se k tobě nesmí přibližovat a většinou ti ani nesmí klást otázky.

Po podání svědectví svědek většinou odchází z jednací síně, můžeš v ní však zůstat a sledovat další průběh jednání.

Pokud jsi jako svědek zároveň poškozeným, máš právo být v jednací síni přítomen po celou dobu jednání.



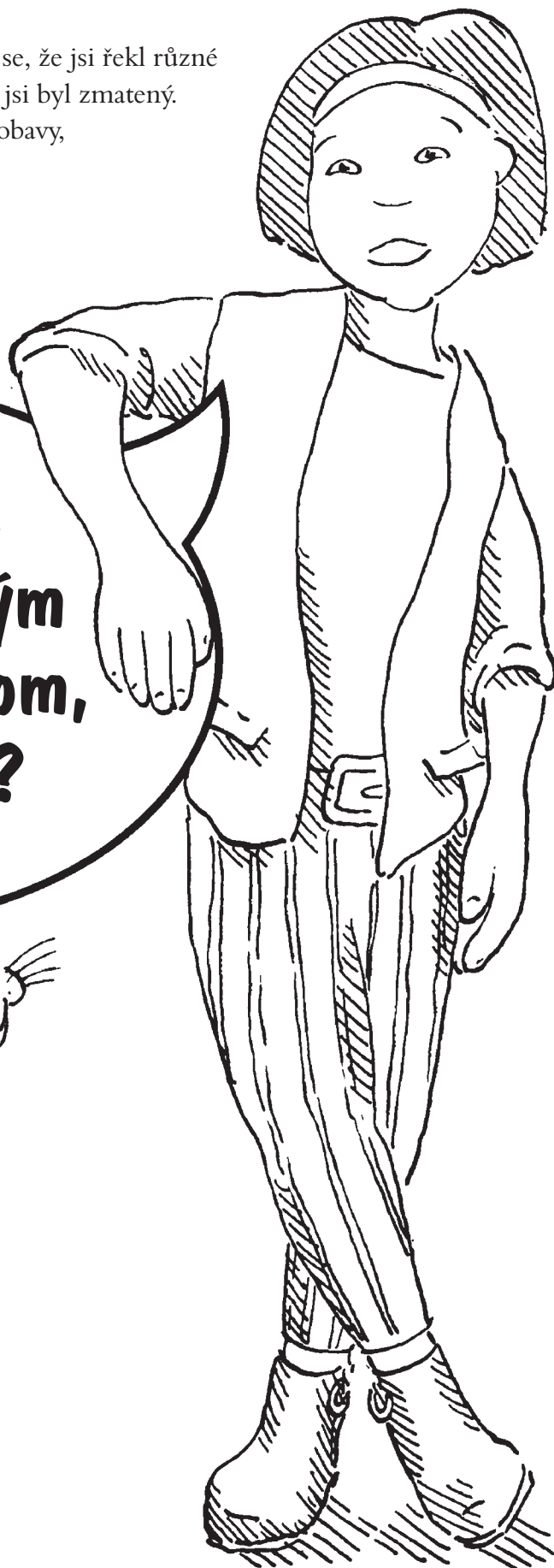
Někdy se stane, že se objeví překážka, pro kterou nelze hlavní líčení provést. V některých případech se mohou problémy objevit až po zahájení hlavního líčení (např. se nedostaví důležitý svědek). Soud proto hlavní líčení **odročí**, to znamená, že stanoví jiný den, kdy se bude hlavní líčení konat.

Doba, která uplyne mezi tvým svědectvím na policii a konáním soudu, může být někdy hodně dlouhá. Časem můžeš zjistit, že se ti nechce vůbec svědčit. Pokud budeš mít takový pocit, promluv si s osobou, která ti dala tuto knížku. Oznam jí, zda máš obavy z něčeho konkrétního, nebo že chceš, aby blízko tebe u soudu seděl někdo, komu důvěřuješ.

Tvoji přátelé ve škole se vůbec nemusí dozvědět, že půjdeš svědčit k soudu. Tvůj učitel nebo učitelka by o tom ale určitě měli vědět.

Existuje snad něco, co jsi ještě neřekl policii? Bojíš se, že jsi řekl různé věci různým lidem? Možná jsi měl jen strach nebo jsi byl zmatený. V takovém případě nebo pokud máš jakékoliv jiné obavy, klidně se obrať na osobu, která ti dala tuto knížku. Pamatuj si, jsme tady, abychom ti pomáhali.

**Pomůže mi,
když si s někým
promluví o tom,
jak se cítím?**



Najdeš skrytá slova?

Slova napsaná ve spodní části stránky jsou ukryta v této skrývačce. Mohou se číst zleva doprava, shora dolů a napříč. Zakroužkuj všechna slova, která najdeš. Jedno už máš na ukázkou zakroužkované.

A	Ý	B	Y	K	R	U	A	Z	F	T	O	U
Z	N	H	P	A	S	V	Ě	D	E	K	B	Š
F	A	R	O	X	Ž	H	B	A	B	I	E	Z
Š	V	P	S	A	Y	O	Y	T	E	Ž	M	U
P	O	L	I	C	I	S	T	A	N	O	W	Ě
B	L	E	P	S	A	Ž	I	F	C	H	O	A
O	A	V	Y	U	O	N	Y	N	P	C	L	X
Z	Ž	Y	J	U	N	V	Ě	O	V	I	E	S
A	B	O	S	O	Á	N	A	R	B	I	Ř	P
K	O	U	Y	A	E	V	U	T	I	S	O	Ř
V	M	U	H	C	Ř	Š	A	I	E	H	V	E
Ě	L	K	O	Š	O	U	R	B	H	L	A	M

Policista, svědek, přibraná osoba, zapisovatel,
obžalovaný, zmocněnec

Po skončení hlavního líčení

Jakmile domluvíš u soudu, je tvoje úloha u konce. Výborně!

Pokud chceš vědět, jak soudce rozhodl, požádej někoho, aby tě o jeho rozhodnutí informoval.

Nezapomeň: ať už se s obžalovaným stane cokoliv, není to tvá chyba.

Řekl jsi jen pravdu o něčem, co se stalo. Říkat pravdu není nikdy špatné!

NEZAPOMEŇ!

- ★ **Pečlivě poslouchej.**
- ★ **Vždy říkej pravdu.**
- ★ **Při odpovídání na otázky nespěchej.**
- ★ **Nehádej ani si nevymýšlej odpověď.**
- ★ **Můžeš bez obav říci: Nerozumím nebo nevím nebo nepamatuji se.**
- ★ **Pokud jsi něco zapomněl říci, oznam to soudci.**
- ★ **Pokud jsi se spletl, oznam to soudci.**
- ★ **Pokud potřebuješ pomoc, obrať se kdykoliv na soudce.**

Jak používat tuto knihu

Tato knížka by se měla používat s pomocí a podporou dospělé osoby, která se orientuje v problematice policejního šetření a trestního řízení a která může odpovědět dítěti na všechny případné dotazy.

Poučení je určeno především pro „osoby přibrané“, aby poučily děti ještě před zahájením procesního úkonu.

Poučení v příručce mohou hledat také všichni pracovníci státních i nestátních organizací činných v oblasti ochrany dětských práv, zejména krizových center, školství, zdravotnictví a sociálně-právní ochrany dětí, pracovníci orgánů činných v trestním řízení a v neposlední řadě všichni, kdo se nějakým způsobem podílejí na trestním řízení s účastí dětí.

Při přípravě dítěte na policejní výslech a na svědectví u soudu je třeba velmi přísně dbát toho, aby s dítětem nebyl opakován či nacvičován obsah výpovědi, ale aby dítě bylo poučeno pouze o způsobu provedení výpovědi!

Dospělý čtenář může předat informace o potřebách dítěte policii, státnímu zastupitelství, sociální pracovníci nebo soudu.

Všechny body uvedené v této knize nemusí být použity u každého dítěte. Přílišné množství informací může být matoucí.

Poučení

Bylo by vhodné, abyste seznámili mladé svědky s povinností dostavit se k soudu a vypovídat jako svědek a abyste jim vysvětlili význam poučení, kterého se jim dostane před soudem. Obecně podle § 101 odst. 1 trestního řádu platí, že před výslechem svědka je třeba vždy zjistit jeho totožnost a poučit jej o právu odepřít výpověď, pokud je svědek příbuzným obviněného v pokolení přímém, jeho sourozenec, osvojitel, osvojenec, manžel a druh.

Jestliže je obviněných více a svědek je v uvedeném poměru jen k některému z nich, má právo odepřít výpověď stran jiných obviněných jen tehdy, nelze-li odloučit výpověď, která se jich týká, od výpovědi týkající se obviněného, k němuž je svědek v tomto poměru. Svědek je oprávněn odepřít vypovídat, jestliže by svojí výpovědí způsobil nebezpečí trestního stíhání sobě, svému příbuznému v pokolení přímém, svému sourozenci, osvojiteli, osvojení, manželu nebo druhu anebo jiným osobám v poměru rodinném nebo obdobném, jejichž újmu by právem pociťoval jako újmu vlastní.

Pokud svědek, přestože je v nějakém příbuzenském či obdobném poměru k obviněnému, vypovídat chce, musí výslovně prohlásit, že svého práva odmítnout výpověď nevyužívá, resp. že se tohoto práva vzdává a že v trestní věci obviněného vypovídat chce a bude.

Poté zpravidla následuje další poučení, že svědek je povinen vypovídat pravdivě a nic nezamlčovat.